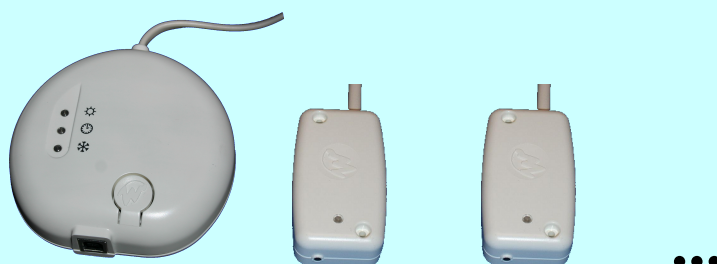




www.pulssi.fr

Kit PULSSI



Manuel utilisateur



AVERTISSEMENTS :

Les informations contenues dans ce manuel sont susceptibles d'être modifiées sans préavis par WATTECO.

WATTECO SAS ne peut être tenue pour responsable si des non conformités partielles apparaissent entre ce manuel et les produits et les logiciels qu'il décrit.

En outre WATTECO SAS ne peut être tenue pour responsable des éventuels dommages accidentels directs ou indirects issus de ces non-conformités ainsi que de l'utilisation des produits décrits dans ce manuel.

Toutes évolutions de ce manuel seront reportées sur une version numérique au format PDF téléchargeable sur le site www.watteco.com.

Toute reproduction intégrale ou partielle de ce document, faite sans le consentement explicite de la société Watteco SAS, est illicite.

Watteco est une marque déposée de WATTECO SAS et plusieurs brevets protègent la technologie Watteco.

De même, les noms et produits cités dans ce manuel à des fins d'identification peuvent être des marques commerciales, déposées ou non par leurs propriétaires.

WATTECO décline toute responsabilité en cas de dommage humain ou matériel résultant d'une mauvaise installation de ses matériels ou de l'utilisation de matériels électriques non conformes avec les normes en vigueur.

SOMMAIRE

1 Présentation du kit.....	4
1.1 Contenu du Kit.....	4
1.2 Schéma d'installation type.....	5
1.3 Conditions d'utilisation.....	5
1.4 Description des boîtiers	6
1.4.1 Boîtier MESTARI.....	6
1.4.2 Boîtier HENKI.....	7
2 Procédure d'installation d'un Kit PULSSI.....	8
2.1 Installation du matériel.....	8
2.1.1 Recommandations concernant l'installation des boîtiers HENKI.....	8
2.1.2 Branchement d'un boîtier HENKI FP.....	9
2.1.3 Branchement d'un boîtier HENKI NFP.....	9
2.1.4 Branchement du boîtier MESTARI.....	10
2.2 Installation des logiciels.....	11
2.2.1 Ordinateur et logiciel nécessaires.....	11
2.2.2 Installation du pilote USB de MESTARI.....	11
2.2.3 Installation de l'application MESTARI.....	12
2.3 Configuration de l'installation.....	13
2.3.1 Démarrage de l'application MESTARI.....	13
2.3.2 Déclaration des appareils à piloter.....	15
2.3.3 Configuration des boîtiers HENKI.....	15
2.3.4 Adaptez votre programmation.....	18
2.3.5 Enregistrer la programmation vers le boîtier MESTARI.....	20
2.3.6 Exploitation depuis l'écran d'accueil.....	21
3 Informations avancées.....	22
3.1 Gestion des anomalies	22
3.2 Réinitialisation des systèmes	23
3.3 Remplacement d'un MESTARI.....	24
3.4 Suppression ou Remplacement d'un boîtier HENKI.....	24
3.5 Remplacement de la pile du boîtier MESTARI.....	24

1 Présentation du kit

Nous vous remercions de la confiance que vous nous témoignez par l'achat de ce produit.

Le **Kit PULSSI** vous permet d'effectuer sans aide extérieure la **programmation** des **radiateurs électriques** équipés de **fil pilote** ainsi que la programmation, en mode **Marche/Arrêt**, de **tout autre appareil** (radiateur ou non) non équipé du système fil pilote.

N'oubliez pas que votre ordinateur familial vous sera nécessaire pour la programmation.

DÉBALLEZ LE KIT ET PRENEZ LE TEMPS DE VOUS FAMILIARISER AVEC SON CONTENU

1.1 Contenu du Kit

- 1 Manuel d'installation.
- 1 Cédérom d'installation intégrant le logiciel et le driver pour le PC, le présent manuel utilisateur ainsi que le manuel d'installation.

- 1 Boîtier MESTARI avec sa prise de courant et son câble USB.



- 5 ou 2 boîtiers HENKI suivant le type de Kit acheté.
*Noter que des extensions de kit peuvent être acquises
Permettant de piloter jusqu'à 25 boîtiers HENKI.*



Il existe 2 types de modules HENKI différenciables par leur « modèle » indiqué au dos du boîtier :

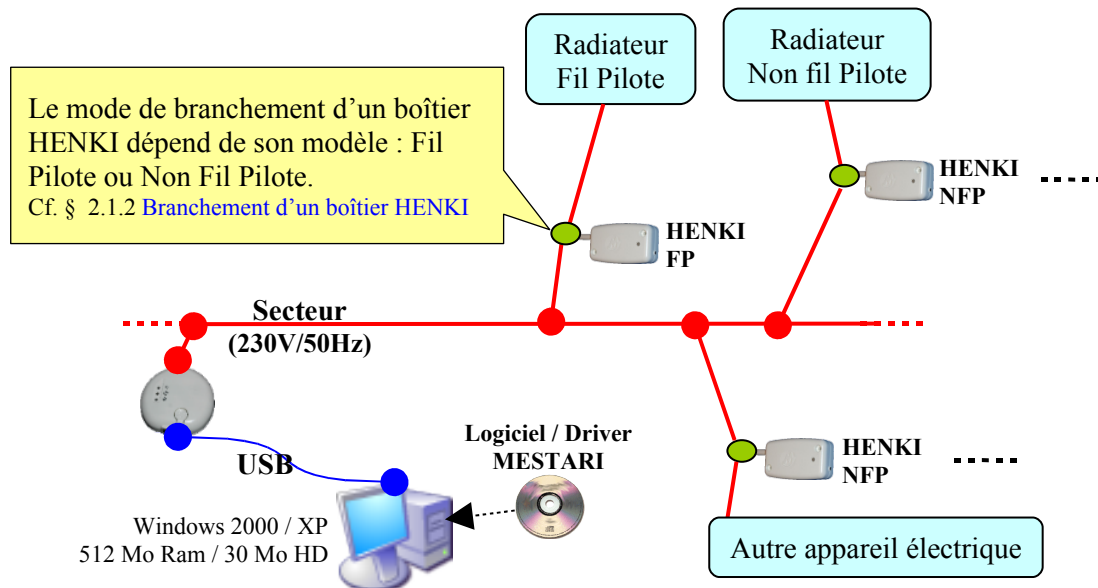
- **HENKI FP** : Pour pilotage d'appareils, en général des radiateurs, compatibles avec la norme « **Fil Pilote** » supportant **2 ou 4 ordres**. En fonction du nombre d'ordre, le radiateur dispose des modes de programmation suivants :

- **Confort** [2, 4 et 6 ordres] : Température du thermostat ;
- **Economique** [2, 4 et 6 ordres] : Température du thermostat moins 1 degré ;
- **Hors Gel** [4 ordres] : Température nécessaire pour éviter le gel des canalisations ;
- **Arrêt** [4 ordres] : Arrêt de l'appareil.

*Note : Un HENKI FP peut piloter des radiateurs fil pilote **6 ordres**, cependant seuls les 4 modes Confort, Economique, Hors Gel et Arrêt seront utilisés.*

- **HENKI NFP** : Pour pilotage d'appareils électriques non équipés de la commande fil pilote. Ce boîtier HENKI permet simplement de basculer l'appareil en **Marche** ou **Arrêt** tout comme le ferait un interrupteur.

1.2 Schéma d'installation type



1.3 Conditions d'utilisation

- Les connexions électriques sur le 230 V doivent être réalisées conformément aux normes en vigueur (notamment la NFC15-100), et **l'utilisation du pack n'est pas compatible avec une installation dans une salle d'eau.**
- Utiliser des boîtiers **HENKI Fil Pilote** pour piloter des appareils « Fil Pilote » (Radiateurs).
- Utiliser des boîtiers **HENKI Non Fil Pilote** pour piloter des appareils en mode « Marche/Arrêt » (Radiateurs ou autre).
- Un module **HENKI Non fil pilote** doit être utilisé avec une **charge maximum de 10 Ampères**.
- Il ne faut installer qu'un seul HENKI par appareil.
- Le système ne fonctionne que sur des installations monophasées.

Les actions suivantes doivent être menées **HORS TENSION !**

- Changement de la pile du boîtier **MESTARI**.
Débrancher le boîtier de l'ordinateur et du courant électrique avant de l'ouvrir
- Branchement et débranchement des boîtiers **HENKI**.
Couper le courant électrique au tableau électrique avant d'installer un boîtier HENKI.



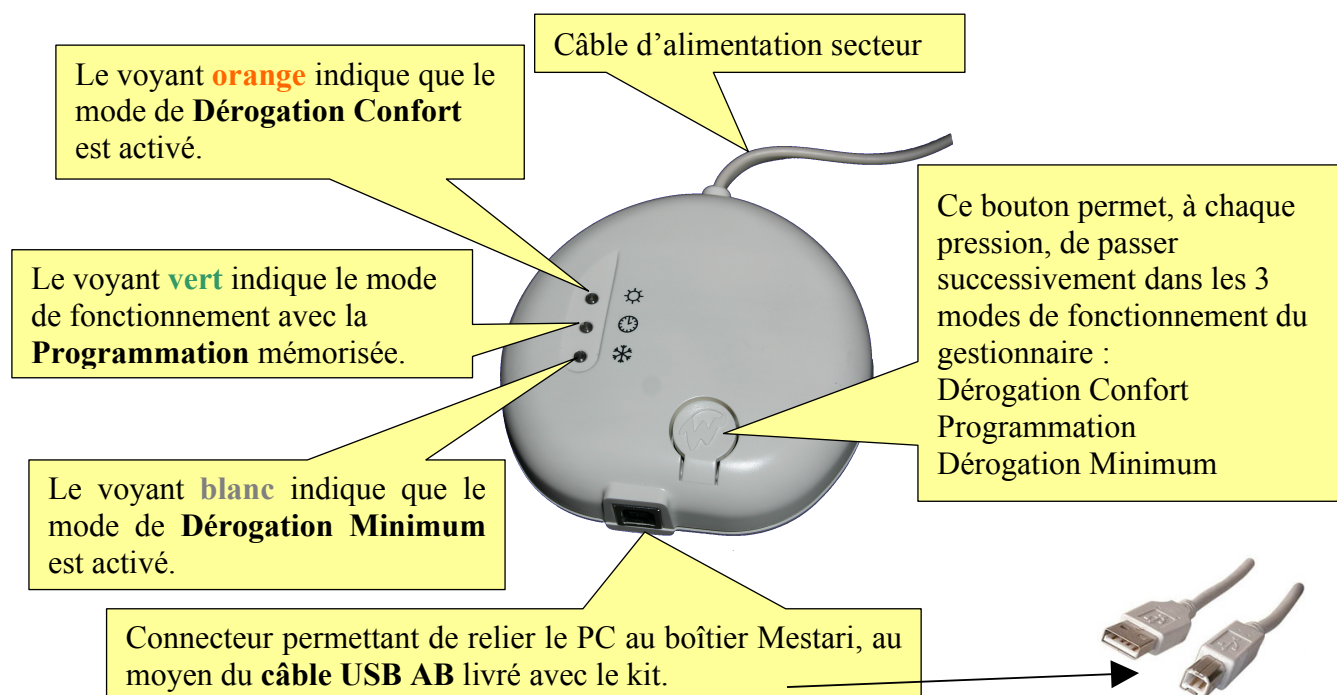
- La programmation d'un kit PULSSI nécessite la configuration informatique suivante : un ordinateur de type PC sous Windows 2000 ou XP disposant de 256 Mo de mémoire vive minimum et 30 Mo d'espace disque Minimum.

1.4 Description des boîtiers

1.4.1 Boîtier MESTARI

Le boîtier MESTARI est le gestionnaire de l'ensemble des boîtiers HENKI installés.

Une fois **associé** à ses modules HENKI et **programmé**, le Boîtier MESTARI est autonome, il peut être déconnecté de l'ordinateur, mais doit rester connecté au courant électrique pour continuer de gérer l'ensemble des boîtiers HENKI.



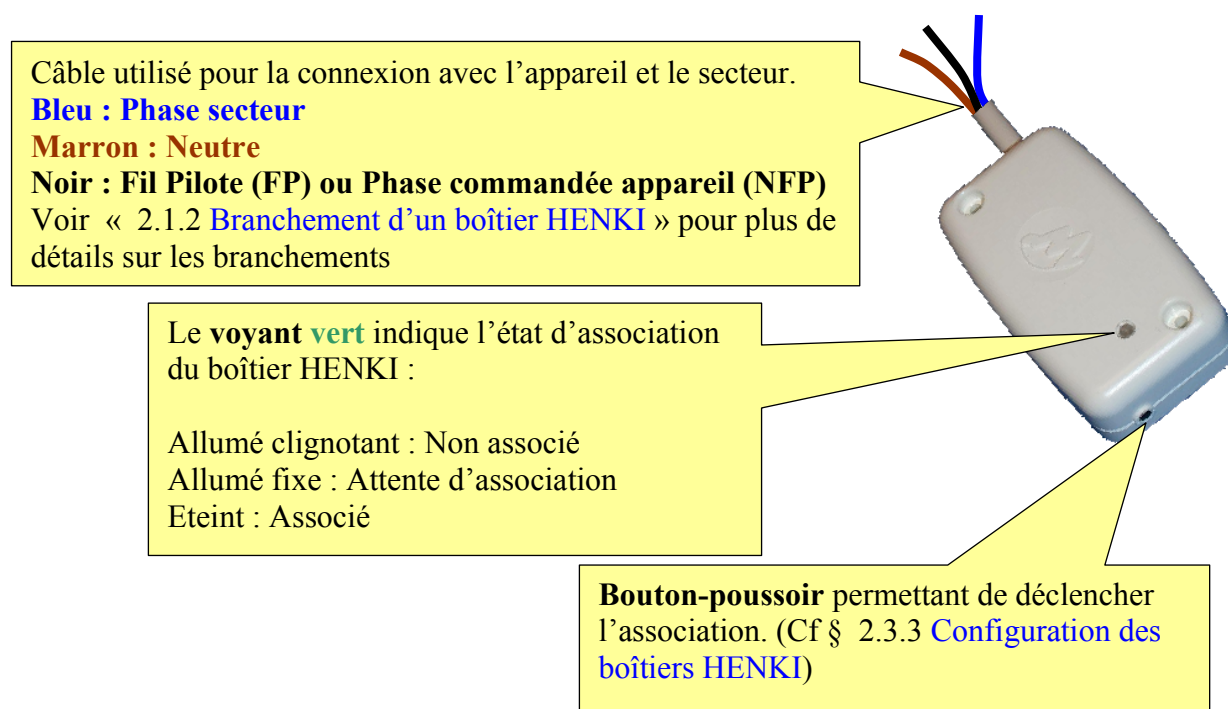
Remarques :

- Lorsque des transactions s'effectuent entre le gestionnaire et le PC, le voyant vert clignote.
- Lorsque des transactions s'effectuent entre le gestionnaire et les modules radiateurs, le voyant orange clignote.
- Au démarrage (branchement), chaque voyant clignote l'un après l'autre avant que le boîtier MESTARI n'allume le voyant correspondant au mode en cours.
- En cas de dérogation d'absence longue durée (Voir §2.3.6 [Exploitation depuis l'écran d'accueil](#)), les radiateurs sont programmés en Hors Gel (4 ordres), Economique (2 ordres) ou Arrêt (NFP) mais le boîtier MESTARI indique qu'il est toujours en mode programmation (voyant **vert**).

1.4.2 Boîtier HENKI

Un boîtier **HENKI** reçoit tous ses ordres de fonctionnement du boîtier **MESTARI** auquel il est associé. Suivant qu'il est **FP** ou **NFP** le boîtier **HENKI** permet respectivement

- d'envoyer des signaux « fil pilote » à un appareil supportant la norme « fil pilote »,
- d'alimenter ou non un appareil en courant électrique.



Remarques :

- Lors de la première mise sous tension, le HENKI se met en mode d'attente d'association, signalé par un clignotement du voyant vert.
- Lorsque vous voudrez configurer le HENKI pour qu'il s'associe au MESTARI, il vous sera demandé d'aller appuyer sur le bouton. L'appui devra durer jusqu'à l'allumage permanent du voyant, soit 3 à 5 secondes.
- Une fois associé, le voyant du HENKI s'éteint.
- **Ne jamais ouvrir, brancher ou débrancher un boîtier HENKI sous tension.** Il faut impérativement couper au préalable le courant électrique au tableau électrique ou au disjoncteur général.
- Dans le mode initial (voyant clignotant) :
 - o le **HENKI FP** génère un signal de commande Fil Pilote « Hors Gel ».
 - o le **HENKI NFP** alimente l'appareil auquel il est connecté (mode « Marche »).



2 Procédure d'installation d'un Kit PULSSI

2.1 Installation du matériel

2.1.1 Recommandations concernant l'installation des boîtiers HENKI

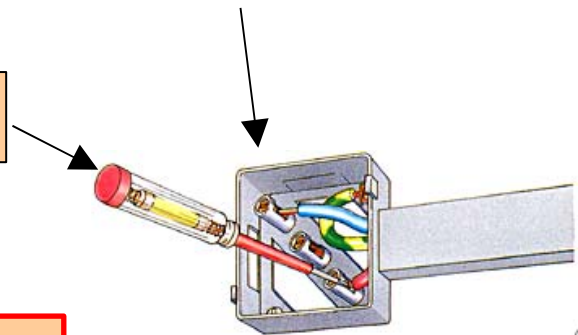
Pour tous les branchements ou manipulations réalisés sur votre installation électrique il faut respecter les règles suivantes :



N'utiliser que des boîtiers électriques de raccordement conformes aux normes électriques en vigueur (NFC15-100).



Toujours utiliser un tournevis électrique isolé



Couper le courant au disjoncteur général avant tout branchement !

Ne le réenclencher que lorsque toutes les connexions sont réalisées et les boîtiers refermés.

Rappel des conditions d'utilisations :

- Utiliser des boîtiers **HENKI Fil Pilote** pour piloter des appareils « Fil Pilote » (Radiateurs).
- Utiliser des boîtiers **HENKI Non Fil Pilote** pour piloter des appareils en mode « Marche/Arrêt » (Radiateurs ou autre).
- Un boîtier **HENKI Non fil pilote** doit être utilisé avec une **charge maximum de 10 Ampères**.
- Il ne faut installer qu'un seul HENKI par appareil.
- Dans le cadre de ces branchements les fils de terre (**VertJaune**) ne doivent pas être reliés aux boîtiers HENKI. Ils doivent cependant rester connectés aux appareils ou aux boîtiers de raccordements s'ils l'étaient au préalable.
- Dans le cas du pilotage d'un radiateur, **éviter de placer le boîtier HENKI sur une partie chaude du radiateur**. Préférer un collage du boîtier HENKI en partie basse du mur sur lequel est installé le radiateur.
- Les boîtiers HENKI ne sont PAS conformes à l'utilisation en environnement humide (Salle de bains, Piscine ...).

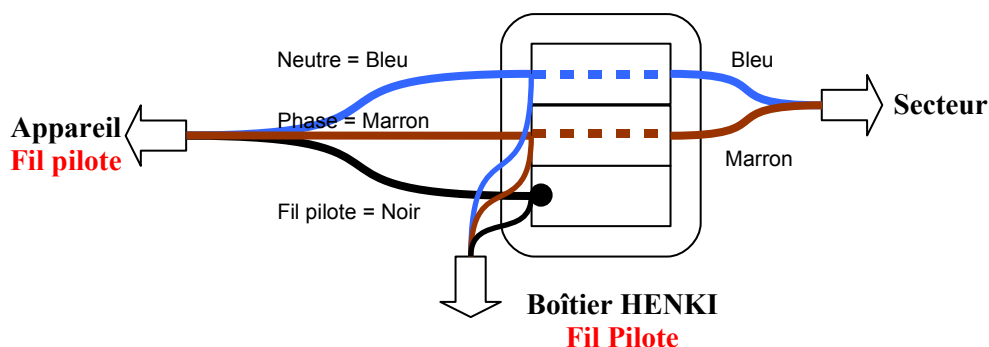
2.1.2 Branchement d'un boîtier HENKI FP

Un **HENKI FP** est reconnaissable à la mention « **Modèle : Henki FP** » sur l'étiquette au dos du boîtier. Il doit être connecté en parallèle du branchement du radiateur sur le secteur.

Le Fil Pilote (Noir) du HENKI FP doit être connecté au Fil Pilote (Noir) du Radiateur.

Il faut respecter le branchement :

- Phase (**fil marron**) du boîtier HENKI FP vers Phase radiateur et Phase du secteur ;
- Neutre (**fil bleu**) du boîtier HENKI vers Neutre appareil et Neutre du secteur ;
- Fil pilote (**fil noir**) du HENKI FP vers Fil Pilote du radiateur.

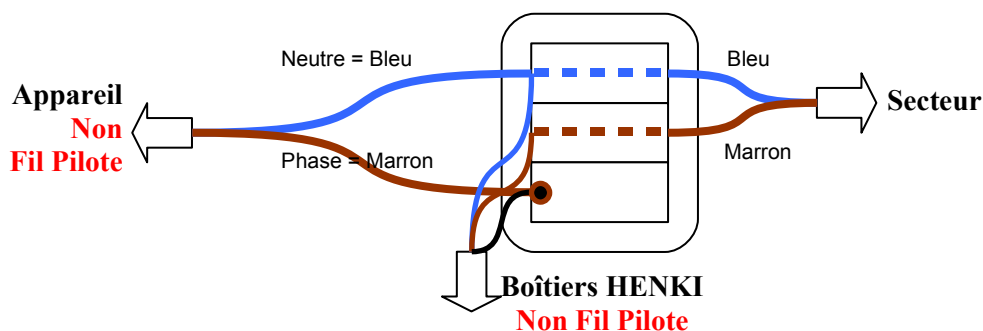


2.1.3 Branchement d'un boîtier HENKI NFP

Un **HENKI NFP** est reconnaissable par la mention « **Modèle : Henki NFP** » sur l'étiquette au dos du boîtier. Il permet de couper à distance l'alimentation électrique de l'appareil auquel il est connecté. La phase ne doit donc pas être directement connectée à l'appareil.

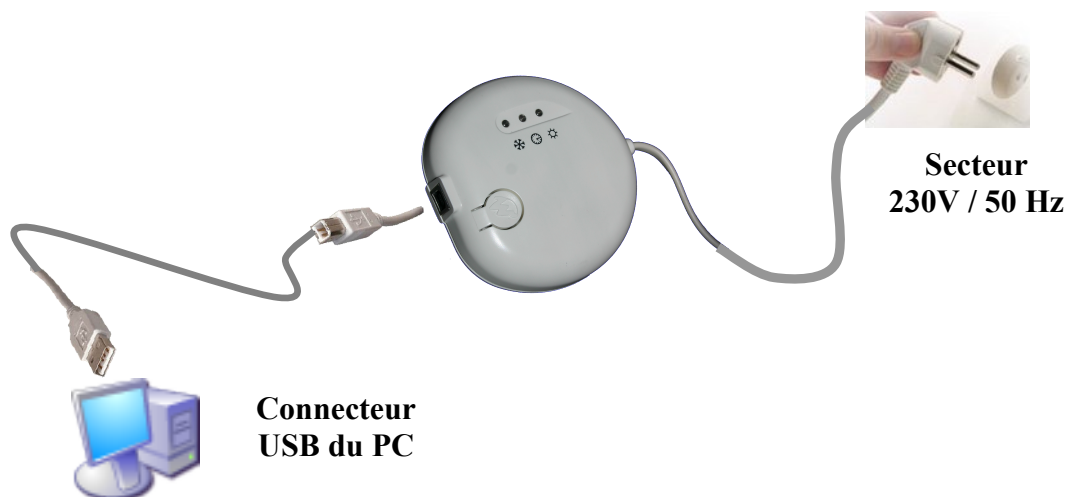
Il faut respecter le branchement :

- Phase (**fil marron**) du boîtier HENKI vers Phase du secteur ;
- Neutre (**fil bleu**) du boîtier HENKI vers Neutre appareil et Neutre du secteur ;
- Sortie commandée (**fil noir**) du boîtier HENKI vers Phase appareil.



2.1.4 Branchement du boîtier MESTARI

Le gestionnaire doit être connecté d'une part à l'ordinateur par l'intermédiaire de sa prise USB fournie dans le Kit PULSSI, d'autre part au secteur, par la prise de courant du boîtier.



Remarques :

- Les **Onduleurs**, **Prises parafoudre**, ou **Multiprises trop chargées** sont connus pour perturber la communication entre le boîtier MESTARI et les boîtiers HENKI. Par conséquent il est déconseillé de brancher la prise électrique du MESTARI sur un de ces éléments.
- **D'une façon générale, la communication sera optimale si le boîtier MESTARI est connecté directement à une prise électrique murale.**
- Lors de la connexion du boîtier MESTARI au PC allumé, ce dernier détecte automatiquement la connexion d'un nouveau périphérique et vous demande en conséquence de lui fournir le pilote (driver) adapté. Ce pilote est fourni sur le Cédérom d'installation. Consulter le chapitre « [2.2.2 Installation du pilote USB de MESTARI](#) » pour plus de détails à ce sujet.
- Le boîtier MESTARI n'est PAS conforme à l'utilisation en environnement humide (Salle de bains, Piscine ...).

2.2 Installation des logiciels

2.2.1 Ordinateur et logiciel nécessaires

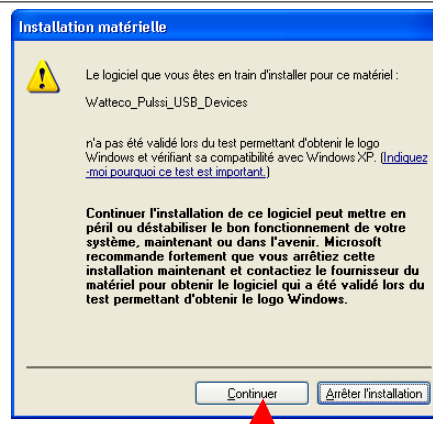
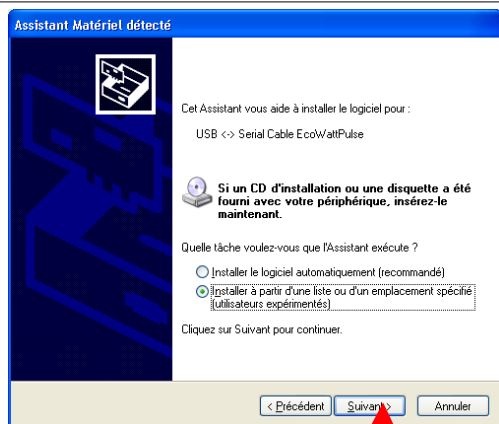
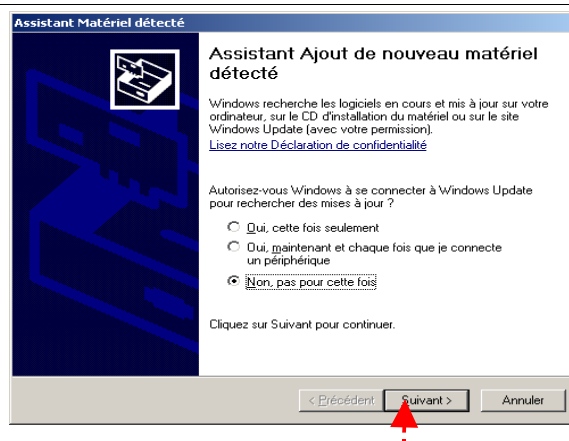
Le logiciel MESTARI servant à piloter le boîtier MESTARI nécessite un ordinateur avec la configuration minimum suivante :

- Ordinateur compatible PC, (300MHz minimum) possédant une liaison type USB (1 ou 2);
- Système Windows 2000, XP, ...
- 256 Mo de Ram minimum, 30 Mo de disque dur.
- Résolution minimum 800x600, Couleurs 16 bits ou plus.

2.2.2 Installation du pilote USB de MESTARI

Le gestionnaire de radiateur est un périphérique USB Plug&Play standard sous Windows. Pour installer le pilote associé, il suffit donc de suivre les étapes suivantes :

1. Insérer le cédérom d'installation qui contient les pilotes nécessaires ;
2. Connectez le gestionnaire sur un port USB de votre PC ;
3. La fenêtre d'installation de matériel apparaît automatiquement ;
4. Windows sélectionne automatiquement le driver USB fourni sur le cédérom. Il suffit alors de suivre les instructions se présentant à l'écran.



2.2.3 Installation de l'application MESTARI

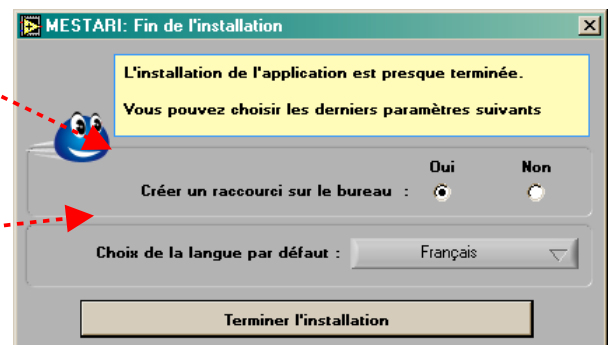
Normalement l'installation du logiciel MESTARI démarre automatiquement lors de l'insertion du cédérom fourni. Si ce n'est pas le cas, utiliser l'explorateur Windows pour aller double-cliquer sur le fichier « **setup.exe** » situé sur le cédérom.



D'une façon générale, vous devez ensuite valider <Suivant> toutes les fenêtres défilant successivement à l'écran. Jusqu'à obtenir la fenêtre de fin d'installation ci-après. Noter que le répertoire d'installation par défaut peut-être modifié suivant votre configuration. Cependant, dans tout les cas, l'environnement Labview RunTime Engine 7.1 est installé dans votre répertoire [Program Files]\National Instruments. Cet environnement occupe environ 12 Mo sur le disque dur.

Dans la fenêtre de « Fin d'installation » vous pouvez choisir

- d'installer un icône sur le bureau donnant accès à l'application.
- La langue utilisée par défaut pour l'application. *Noter que seules les langues disponibles avec l'installateur sont sélectionnables. Watteco-Pulssi fournira progressivement les « ressources » nécessaires pour l'utilisation de l'application avec de nouvelles langues.*



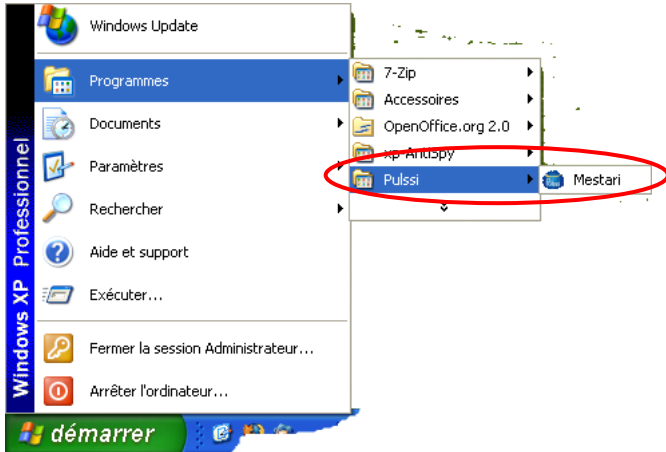
Une fois l'installation terminée, l'application est alors accessible

- Soit par le menu « Démarrer/ Programmes/Pulssi /Mestari ».
- Soit directement sur le bureau par le raccourci **Mestari** sur le bureau si vous l'avez installé.
- Soit par le fichier exécutable de l'application. Si aucun paramètre d'installation n'a été modifié c'est le fichier : **c:\Program Files\Pulssi\Mestari.exe**

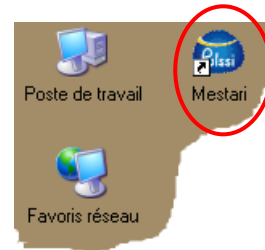
Si l'ensemble des appareils à piloter sont correctement équipés des boîtiers HENKI, il est maintenant possible de configurer puis de programmer son installation (Cf. § 2.3Configuration de l'installation).

2.3 Configuration de l'installation

2.3.1 Démarrage de l'application MESTARI



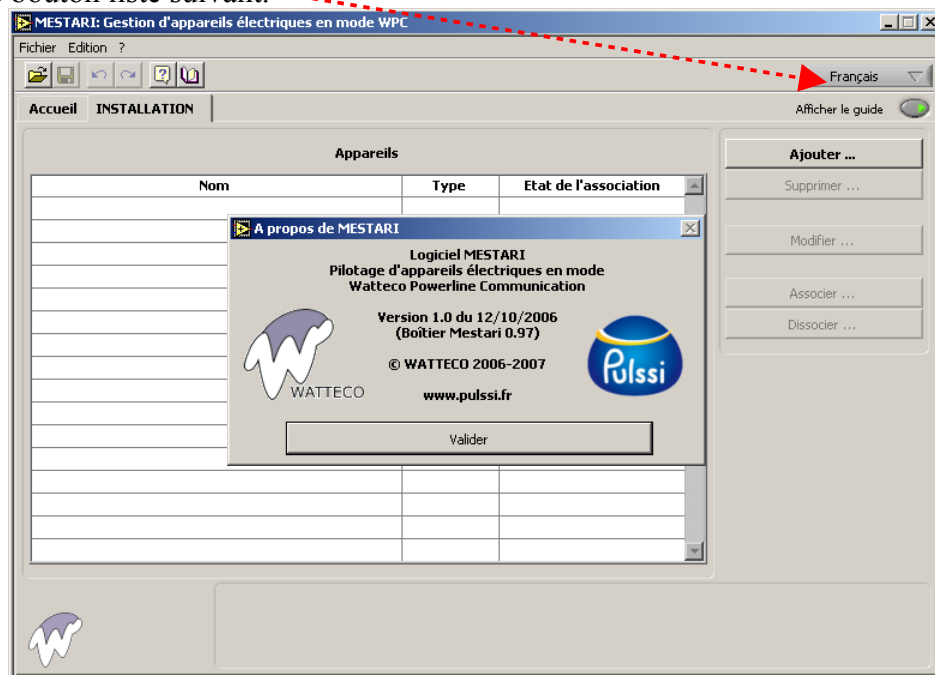
Lancer le programme par le menu « **Démarrer/ Programmes/Pulssi/Mestari** » ou par le raccourci sur le bureau s'il est disponible.



Lors de son démarrage l'application vous présente la fenêtre d' « A Propos » rappelant les versions des produits installés. Fermer cette fenêtre par le bouton <**Valider**>.

Si vous avez correctement installé le boîtier MESTARI, vous pouvez passer immédiatement à la phase de définition des radiateurs à piloter. Dans le cas contraire l'onglet « Accueil » de l'application doit vous indiquer l'anomalie en cours et la façon de la résoudre.


Noter que si les « ressources » adaptées sont installées, l'application peut fonctionner en différentes langues accessibles par le bouton liste suivant.



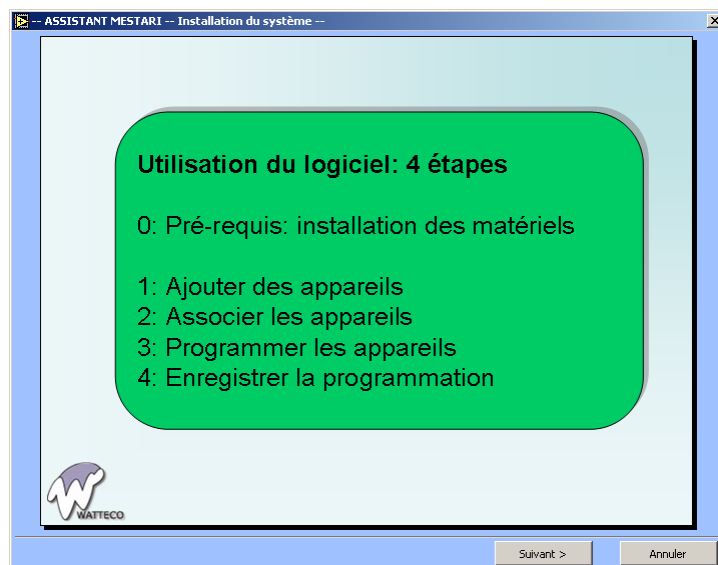
Attention ! Afin de garantir le bon fonctionnement de l'application, assurez-vous d'avoir installé le Pilote USB (Cf. § [2.2.2 Installation du pilote USB de MESTARI](#)) avant de démarrer cette dernière. Dans le cas contraire, il est nécessaire de quitter l'application, puis de la redémarrer après installation du pilote PULSSI.

Normalement un **tutoriel d'installation** vous est proposé lors de la première utilisation. Vous pouvez :

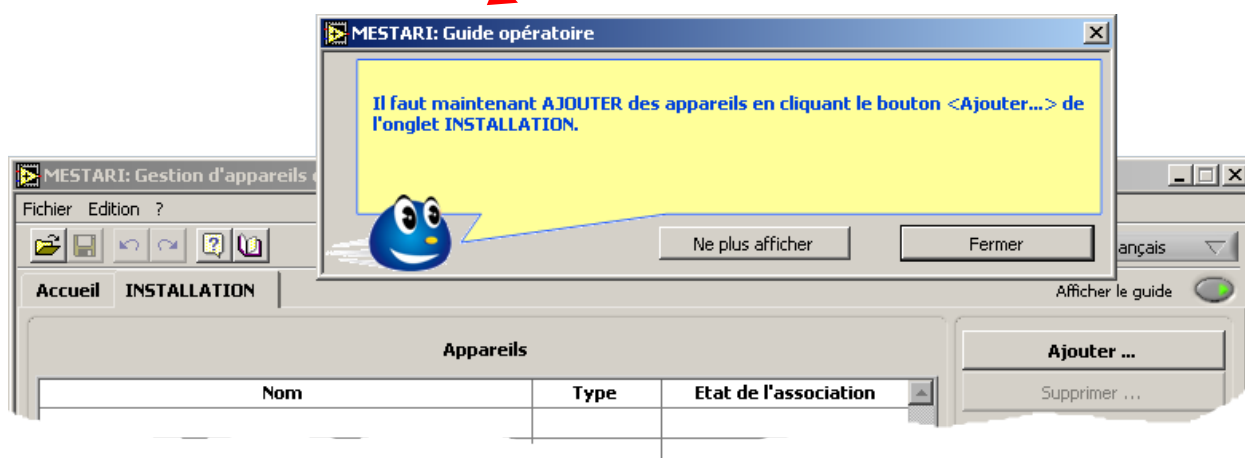
- soit visualiser chacune des étapes à mettre en œuvre pour réaliser une installation complète.
- soit annuler la visualisation du tutoriel et continuer l'installation.

Il sera toujours temps de revenir sur ce tutoriel par le menu « ?/Assistant » ou le bouton  de l'application.

La partie *Programmation* du tutoriel vous sera automatiquement proposée lorsque vous utiliserez pour la première fois l'écran de programmation.



Note : Un **guide opérateur** est affiché dans une fenêtre flottante au lancement de l'application. Il indique soit les opérations conseillées soit les anomalies en cours. Ce guide opérateur peut être fermé ou masqué sur décision de l'opérateur.



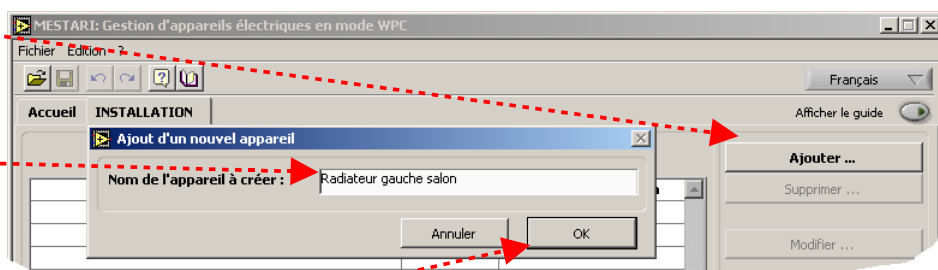
2.3.2 Déclaration des appareils à piloter

Dans un premier temps, il faut déclarer tous les appareils qui vont être pilotés par le système. Pour ce faire, sélectionner l'onglet 'INSTALLATION', puis suivre les consignes présentées ci-dessous :

1) Appuyer sur le Bouton <Ajouter>.

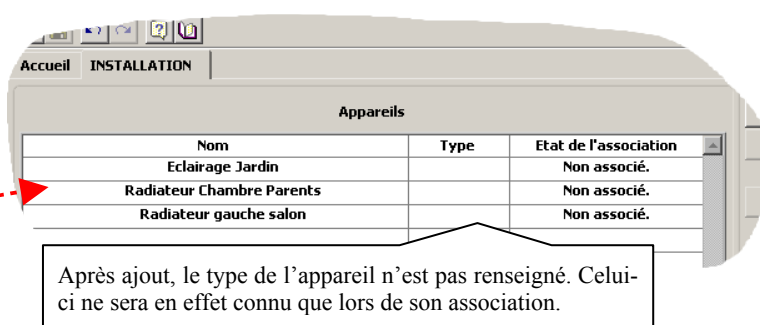
2) Nommer l'appareil dans la fenêtre qui s'affiche.

Le nom choisi doit clairement identifier l'appareil sur lequel sera installé le boîtier HENKI.



3) Valider la création de l'appareil par le bouton <OK>

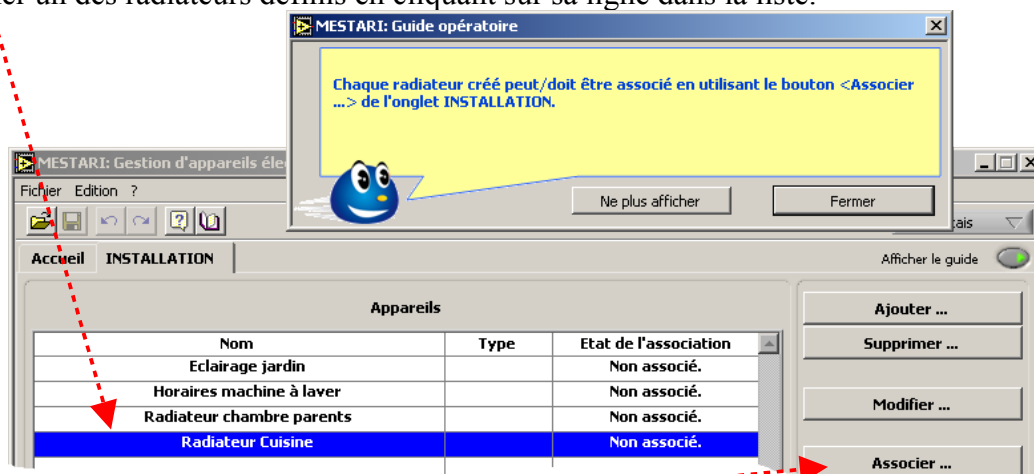
Renouveler les opérations 1), 2) et 3) autant de fois que nécessaire pour que la liste des appareils ainsi définie corresponde à la liste des appareils équipés de boîtiers HENKI chez vous.



2.3.3 Configuration des boîtiers HENKI

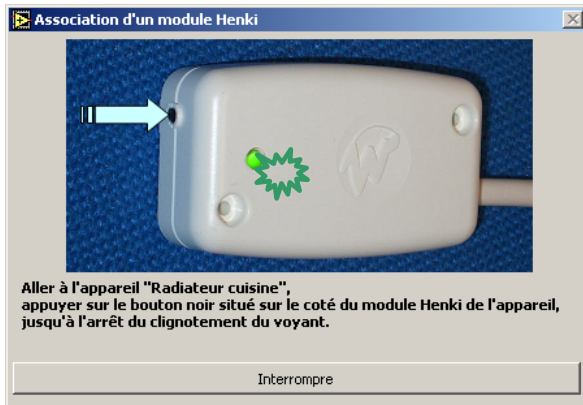
Une fois la liste des radiateurs complétée, il est nécessaire de les configurer pour que chaque boîtier HENKI installé soit associé à votre MESTARI. Cette "configuration initiale" des boîtiers HENKI se fait toujours à partir de l'onglet « Installation » de l'application. Suivre les consignes présentées ci-dessous.

1) Sélectionner un des radiateurs définis en cliquant sur sa ligne dans la liste.



2) Appuyer sur le bouton <Associer>.

La fenêtre suivante doit apparaître. Elle indique qu'il faut maintenant se déplacer jusqu'à l'appareil correspondant au nom sélectionné pour valider son association.

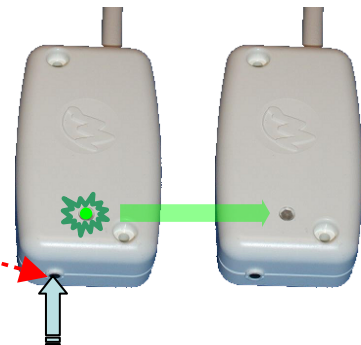


Tant que le boîtier HENKI n'a pas été associé, le logiciel affiche la fenêtre d'attente d'association ci-contre.

Vous pouvez interrompre l'opération d'association en cliquant sur le bouton **<Interrompre>**. Après quelques secondes la fenêtre disparaît et le radiateur n'est alors pas associé.

3) Une fois arrivé au boîtier HENKI de l'appareil concerné, ici « Eclairage piscine », il faut appuyer sur le bouton situé à l'opposé du câble, pendant 3 à 5 secondes, jusqu'à ce que le voyant arrête de clignoter.

Dès que la lumière du boîtier WPR ne clignote plus (allumée ou éteinte), revenez à l'ordinateur pour constater l'association. En fait la lumière s'éteint totalement dès que le boîtier est réellement associé.



4) La première étape de l'association est terminée. Il faut maintenant valider les paramètres et choisir une première programmation du boîtier associé. Pour ce faire, de retour à l'ordinateur, une fenêtre permettant de valider l'association est affichée à l'écran.

Dans le cas d'un module HENKI Fil pilote (FP), il faut préciser le nombre d'ordres de l'appareil connecté.

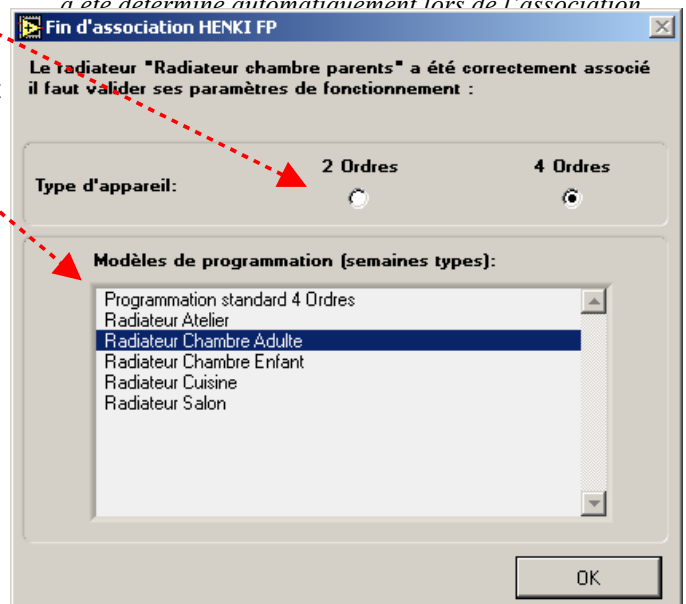
L'appareil est associé ! Le type de module HENKI Fil pilote (FP) ou Marche/Arrêt (NFP) a été déterminé automatiquement lors de l'association.

Quel que soit le module HENKI associé, il faut sélectionner une première programmation parmi les modèles disponibles.

Noter que tous ces premiers choix ne sont pas définitifs, il sera toujours possible de modifier le nom de l'appareil, le nombre d'ordres en cas d'appareil Fil Pilote, ou la programmation, et ce durant toute la vie de l'installation.

Seul le type de boîtier HENKI, FP ou NFP, est définitivement déterminé par l'association !

5) Lorsque les paramètres saisis seront satisfaisants, valider l'association de l'appareil par le bouton **<OK>**



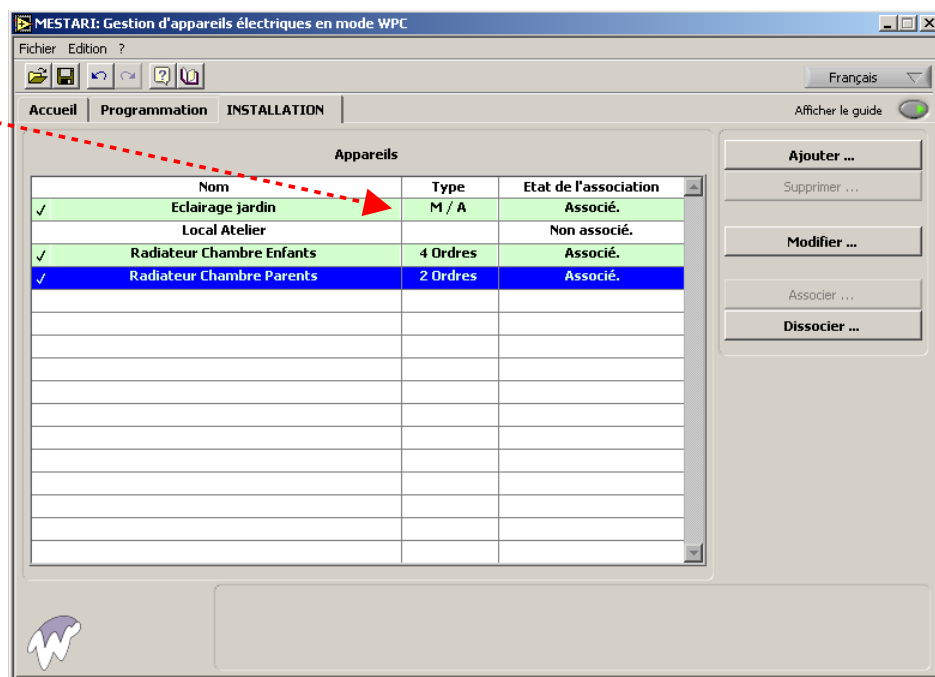
Renouveler les opérations **1), 2), 3), 4) et 5)** autant de fois que nécessaire pour configurer tous les appareils connectés à un boîtier HENKI.

Une fois configurés, les appareils apparaissent en « vert pâle » dans la liste des radiateurs et la colonne Type est renseignée.

En cas d'erreur, l'utilisateur peut dissocier un appareil.

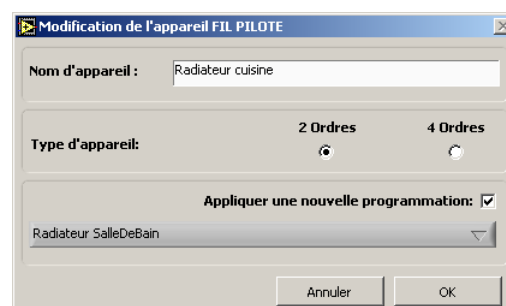
Pour cela, sélectionner le radiateur sur l'interface, puis appuyer sur le bouton <Dissocier...>.

Le boîtier HENKI correspondant se remet à clignoter, signalant qu'il n'est plus associé.



Remarques :

- L'ensemble des paramètres des appareils (Nom, Nombre d'ordres, Programmmations) pourront être modifiés a posteriori, soit en utilisant le bouton <Modifier...> soit en passant par l'onglet « Programmation » (Cf. § 2.3.4 [2.3.4 Adaptez votre programmation](#)).



- Les modèles de programmation proposés à titre d'exemple lors de la modification des paramètres se trouvent dans le répertoire « 'Langue'\Modèles » de la langue courante.
- Vous pourrez plus tard enregistrer de nouvelles configurations dans le répertoire « Modèles », ou dans le répertoire de votre choix, au moyen des menus disponibles dans la liste des Appareils de l'onglet 'PROGRAMMATION'.

2.3.4 Adaptez votre programmation

Une fois les appareils configurés, l'onglet de 'PROGRAMMATION' apparaît. Il permet de définir finement le programme hebdomadaire de **chaque** appareil. Cette étape n'est pas indispensable. Les programmations types par défaut peuvent tout à fait convenir, auquel cas, vous pouvez directement passer à l'étape suivante : [2.3.5 Enregistrer la programmation vers le boîtier MESTARI](#).




La programmation est déterminée par positionnement de jalons de changement d'état.

Ainsi le mode représenté par un jalon est celui utilisé pour un appareil jusqu'à rencontrer un nouveau jalon. Chaque jalon peut être déplacé individuellement par clic maintenu/déplacer.

Cette grille peut être modifiée en sélectionnant l'un des modes disponibles en fonction du type de boîtier HENKI.

Il suffit ensuite de cliquer sur le calendrier pour ajouter un nouveau jalon. Il est aussi possible de supprimer un jalon en sélectionnant le mode « **Suppression de jalon** ».



Des menus de programmation sont disponibles par les actions suivantes :

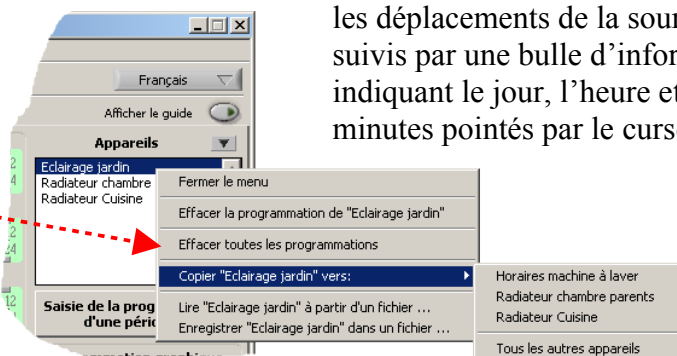
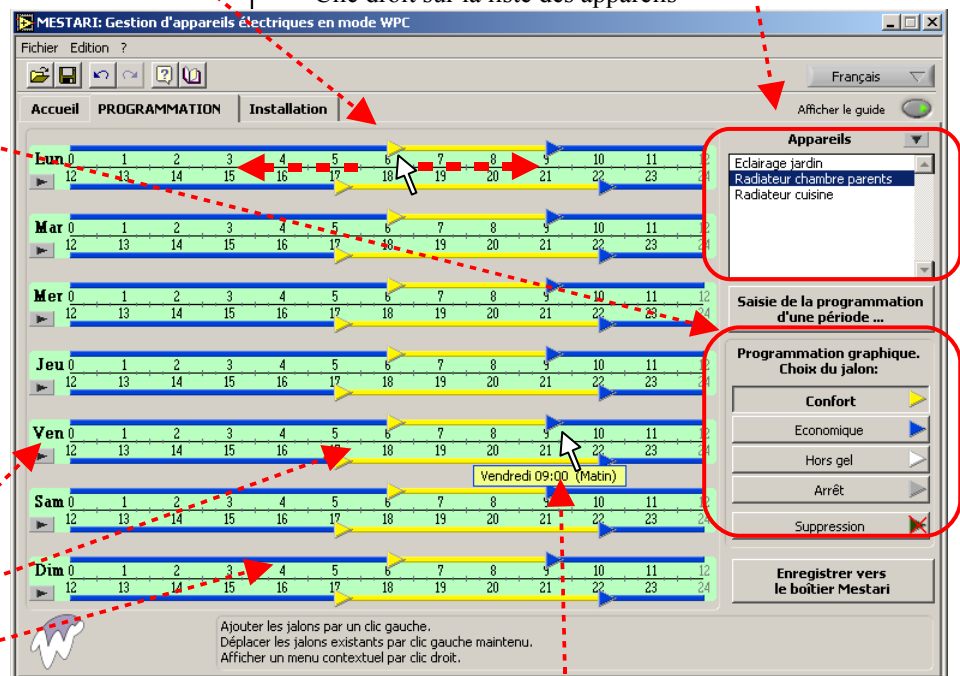
- Clic sur les symboles 
- Clic droit sur un jalon 
- Clic droit sur la programmation 

On dispose ainsi de fonctions (Menus) de copies d'une programmation d'un jour de la semaine sur un autre jour ou vers tous les jours de la semaine, de copie de celle d'un radiateur sur un autre, de lecture à partir de modèles, de création de nouveaux fichiers modèles, etc.

Sélectionner un appareil dans cette liste permet d'afficher la grille de programmation hebdomadaire de l'appareil.

Des menus de programmation sont disponibles par les actions suivantes :

- Clic sur les symboles 
- Clic droit sur la liste des appareils 

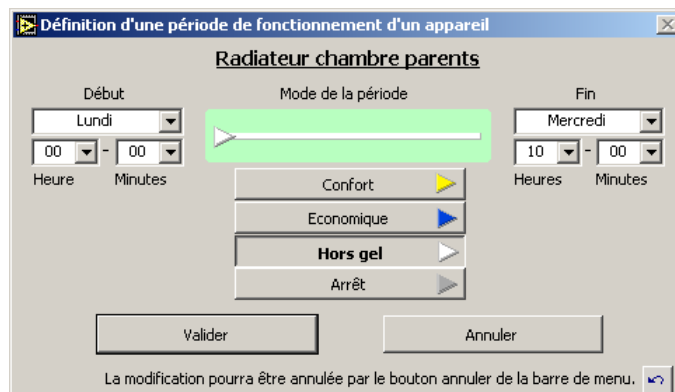


Dans cette grille hebdomadaire, tous les déplacements de la souris sont suivis par une bulle d'information indiquant le jour, l'heure et les minutes pointés par le curseur.

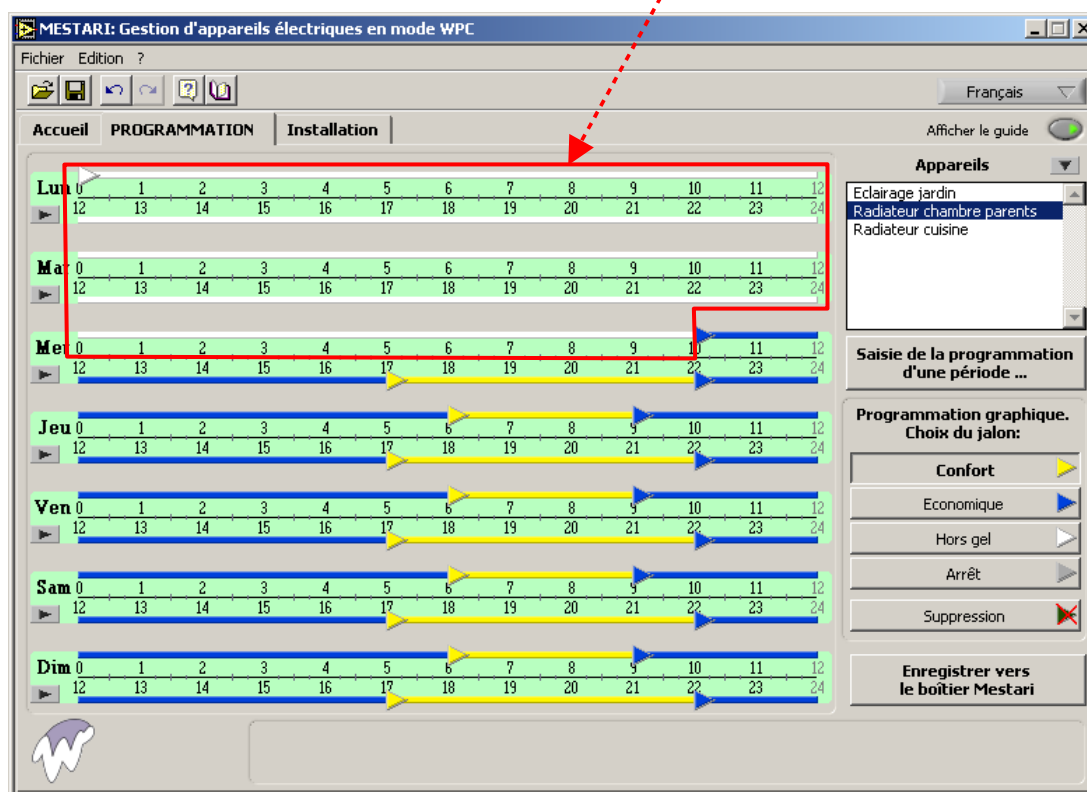
Il est également possible de modifier la programmation au moyen d'un dialogue de saisie de période de fonctionnement. Il suffit de cliquer sur le bouton pour afficher le dialogue suivant :

Saisie de la programmation d'une période ...


Dans le cas présent du Lundi au Mercredi Midi, le radiateur de la chambre est positionné en mode hors gel.



Après validation, la conséquence sur la programmation est la suivante.



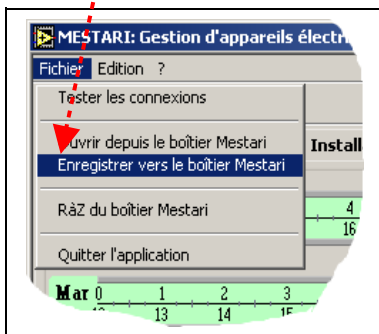
Remarques :

- Toutes les actions réalisées sur la programmation peuvent être annulées ou effectuées de nouveau au moyen des fonctions <Annuler> et <Refaire>, accessibles par les Menus et/ou les Boutons .
- Une fois la programmation enregistrée (Cf § 2.3.5 [Enregistrer la programmation vers le boîtier MESTARI](#)) il n'est plus possible d'annuler ou refaire. Noter qu'il est toutefois possible de modifier à nouveau la programmation pour la rendre identique à une programmation antérieure.

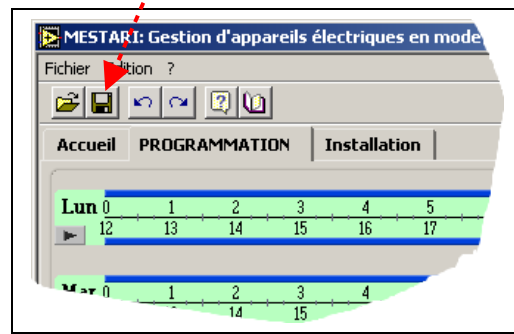
2.3.5 Enregistrer la programmation vers le boîtier MESTARI

Une fois la programmation définie il est nécessaire d'enregistrer le nouveau programme vers le MESTARI. Il est aussi préférable d'enregistrer régulièrement sa programmation pendant que l'on travaille dessus. Cet enregistrement peut être déclenché :

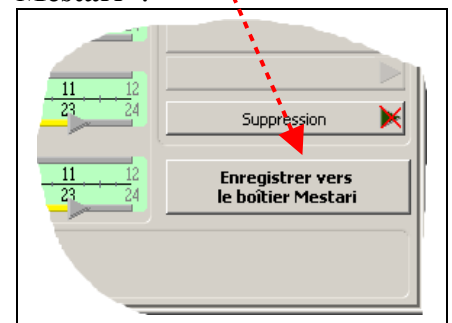
soit par le menu principal
« Fichier »



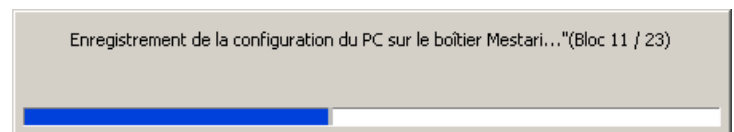
soit par la barre de bouton



soit dans l'onglet
« Programmation » par le bouton
<Enregistrer vers le boîtier
Mestari>.



Le programme est alors transféré par le lien USB. Cette opération prend quelques secondes, et une fenêtre vous informe de l'état d'avancement du transfert.



Remarques :

- Une fois l'enregistrement effectué, le boîtier MESTARI est autonome.
- Vous pouvez alors quitter l'application et éventuellement déplacer le boîtier MESTARI sur une autre prise de courant, à votre convenance.
- Après l'enregistrement vers le MESTARI, la programmation est automatiquement envoyée vers les HENKI. Ceci prend environ 2 secondes par HENKI associé. Il est préférable de n'avoir aucune action sur le logiciel durant cette communication. Notez qu'une action sur le MESTARI avant la fin de la programmation des HENKI interrompt celle-ci et en diffère l'émission (après 1 à 2 minutes d'inaction du logiciel).
- A l'inverse, pour relire la programmation courante du MESTARI sur le PC il suffit de cliquer sur le bouton « Ouvrir depuis le boîtier MESTARI », et, de la même manière, les données sont relues à partir du MESTARI. Noter que la programmation du MESTARI est relue par le PC à chaque fois que le logiciel est relancé, le gestionnaire étant connecté au PC.
- Si après relecture de la configuration du gestionnaire, le logiciel constate une incompatibilité avec les informations présentes sur le PC, celui-ci vous proposera automatiquement de récupérer la configuration du gestionnaire connecté. Cette situation signifie soit que le logiciel vient d'être réinstallé sur le PC, soit qu'un autre gestionnaire était connecté au PC préalablement.



2.3.6 Exploitation depuis l'écran d'accueil

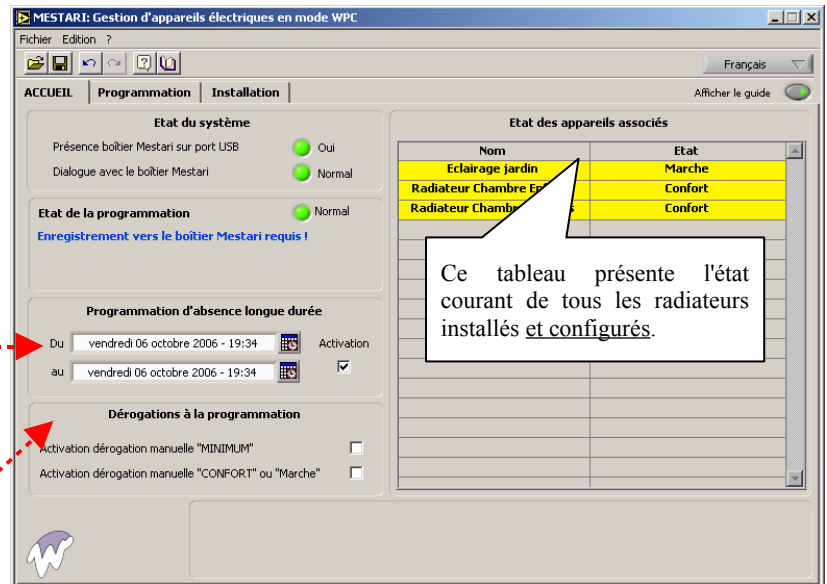
Une fois le MESTARI configuré, le principal écran présenté à l'utilisateur est l'écran « ACCUEIL ». Celui-ci dispose de nombreuses fonctionnalités brièvement présentées ci-dessous.

L'écran ci-joint présente le système dans un état normal.

Tous les états de fonctionnements sont rafraîchis après chaque opération de programmation, de dérogation ou lors d'un changement d'état provenant du gestionnaire MESTARI.

La dérogation d'absence longue durée est transmise lors de l'enregistrement de programmation uniquement.

Les dérogations « manuelles » sont transmises à chaque modification et sont également mises à jour à chaque appui de l'utilisateur sur le bouton du gestionnaire.



L'ensemble des informations d'état du système sont mises à jour :

- A chaque fois que le MESTARI réalise un changement de programmation (Tous les quarts d'heure) ;
- A chaque fois qu'un utilisateur intervient sur le bouton du gestionnaire (dérogation manuelle par bouton) ;
- A chaque fois qu'un utilisateur intervient sur les dérogations à la programmation à l'écran ;
- A chaque fois qu'une programmation est enregistrée ou lue sur le gestionnaire.

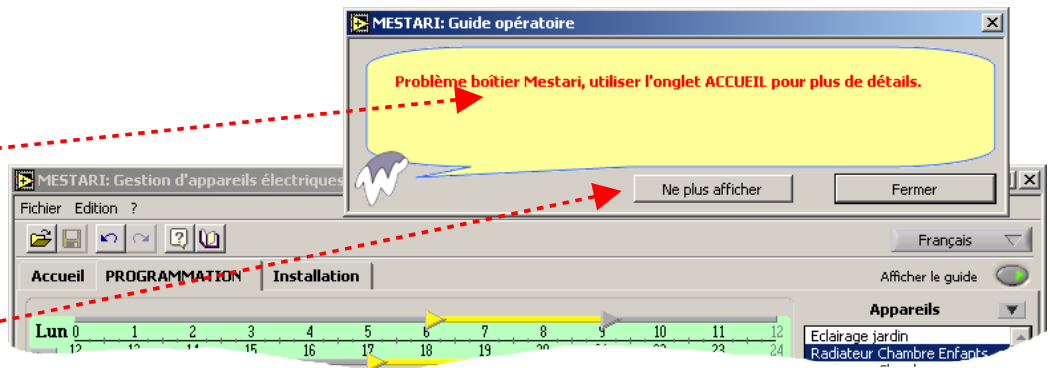
Note:

Un échange avec les HENKI prend environ 2 secondes. En conséquence, le résultat d'une programmation ou du positionnement d'une dérogation ne sera effectivement visualisé dans le tableau des états des radiateurs que quelques secondes après l'action.

3 Informations avancées

3.1 Gestion des anomalies

Lorsque le logiciel détecte une anomalie, celle-ci reste affichée dans la fenêtre « Guide opératoire » jusqu'à ce que le logiciel ait résolu le problème, ou qu'il ait décidé de ne plus afficher le guide.

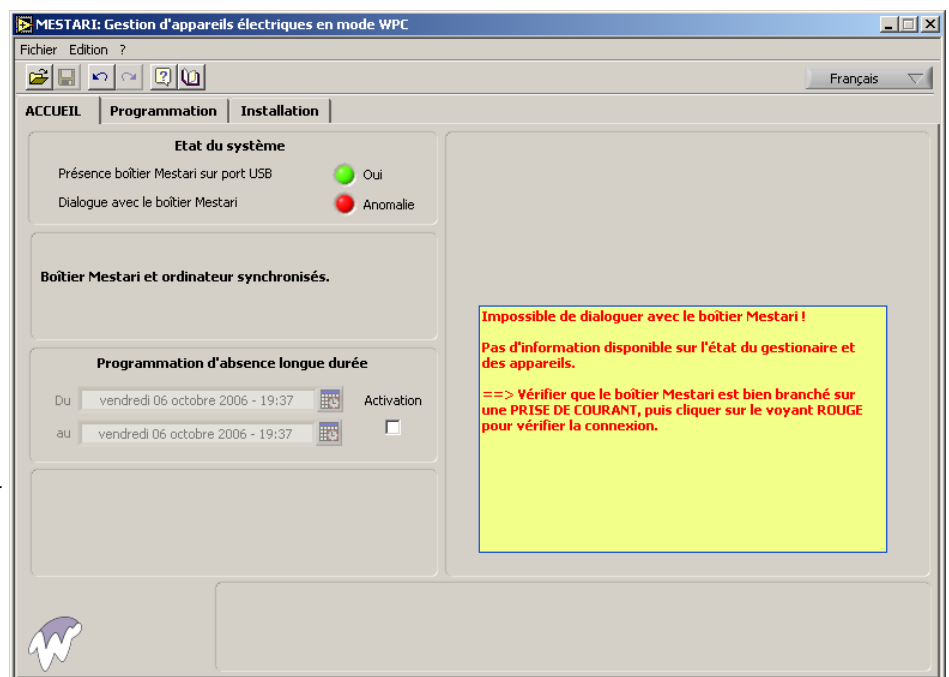


En général, l'écran d'accueil fournit des informations complémentaires relatives au problème en cours.

L'écran ci-joint présente un cas d'anomalie du système. Ici le voyant **rouge** signifie que le gestionnaire n'est sans doute plus connecté à une prise de courant.

Où que l'on positionne le curseur de la souris sur l'écran, la partie inférieure de la fenêtre propose une information contextuelle.

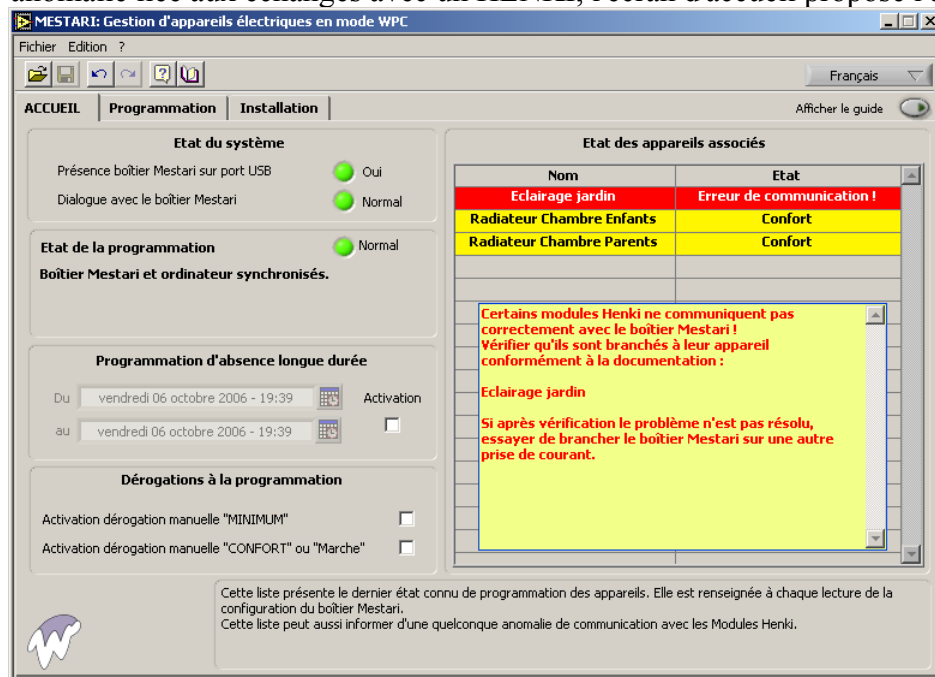
Ici il suffit de vérifier la connexion du MESTARI sur le port USB du PC, puis de « cliquer » sur le voyant en anomalie, pour demander au logiciel de vérifier l'installation.



Le logiciel réalise périodiquement une vérification lorsqu'une anomalie est constatée. Il n'est donc pas nécessaire d'appuyer sur le voyant en rouge pour relancer une vérification.

Si le problème a été résolu, les voyants doivent repasser au vert.

Dans le cas d'une anomalie liée aux échanges avec un HENKI, l'écran d'accueil propose l'écran suivant.



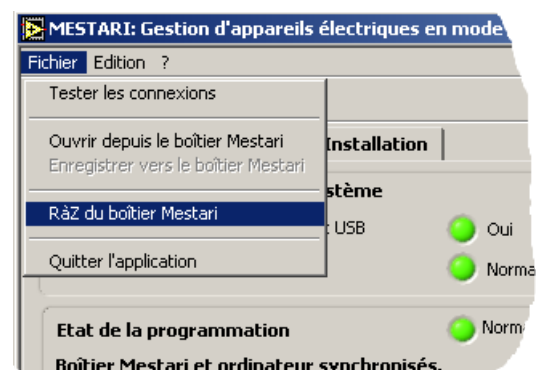
Il est alors nécessaire d'aller vérifier l'état de l'installation au niveau du (des) HENKI(s) concernés.

- Vérifier que tout est branché conformément au chapitre « [2.1 Installation du matériel](#) ».
- Vérifier que la LED (Voyant) du HENKI concerné est bien éteinte. Si ce n'est pas le cas, réaliser à nouveau la procédure d'association décrite à chapitre « [2.3.3 Configuration des boîtiers HENKI](#) ».
- Enfin, vous pouvez cliquer sur l'appareil en anomalie (en rouge) pour demander une relecture de l'état des radiateurs. Si le problème est résolu, après quelques secondes, l'écran devrait réafficher les modes courants de chacun des radiateurs.

3.2 Réinitialisation des systèmes

Un menu spécifique permet de demander la réinitialisation du boîtier MESTARI.

Une fois la réinitialisation du gestionnaire effectuée, l'application s'arrête automatiquement ou se reconnecte. Une fois reconnecté au MESTARI, on peut constater que l'ensemble des paramètres de l'installation ont été remis à zéro.



IMPORTANT :

- Il faut absolument dissocier les HENKI du gestionnaire concerné avant de le réinitialiser. En effet, laisser des HENKI associés préalablement sur un réseau avec de nouveaux HENKI et un même MESTARI, peut engendrer des problèmes de communication.
- Si les appareils n'ont pas été dissociés au moyen du logiciel, il est encore possible de le faire manuellement en appuyant 5 secondes sur le bouton du HENKI. Celui-ci doit alors se remettre en mode « clignotant », prêt pour une nouvelle procédure d'association.

3.3 Remplacement d'un MESTARI

A ce jour la procédure de remplacement de MESTARI ne prévoit pas la récupération de la configuration existante.

Pour remplacer un MESTARI en panne, il faut donc suivre les étapes suivantes :

- Dissocier manuellement les HENKI du réseau (Appui de 5 secondes sur le bouton de chaque HENKI pour le ramener à un état clignotant) ;
- Installer le nouveau MESTARI;
- Suivre la procédure normale d'installation et configuration d'un site du chapitre « [2Procédure d'installation d'un Kit PULSSI](#) ».

3.4 Suppression ou Remplacement d'un boîtier HENKI

En cas de suppression ou de défaillance d'un HENKI, il n'est plus possible pour le gestionnaire de communiquer avec lui. Une erreur systématique apparaîtra. Afin de faire disparaître l'erreur, il est possible de réaliser une dissociation dite « forcée », puis une suppression afin que le logiciel MESTARI et le boîtier MESTARI considèrent le HENKI non configuré. La dissociation forcée est automatiquement proposée à l'utilisateur lorsqu'une dissociation standard ne peut être réalisée.

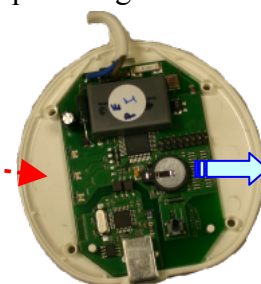
ATTENTION : si une dissociation forcée est réalisée sur un HENKI encore en fonction, celui-ci ne sera plus programmé et conservera indéfiniment la dernière programmation reçue.

3.5 Remplacement de la pile du boîtier MESTARI

Le MESTARI contient une Pile bouton lithium de type CR1216 pour sauvegarder l'heure lorsque le boîtier n'est pas connecté au courant électrique. Après un certain temps d'utilisation, il se peut que le logiciel vous informe que la pile du MESTARI est hors d'usage.

Cette pile peut être aisément remplacée en la glissant hors de son support après avoir ouvert le boîtier MESTARI.

Noter que la programmation courante du MESTARI n'est pas perdue lorsque la pile est en panne, ni lorsque l'on change cette pile.



ATTENTION :

Cette opération doit impérativement être réalisée **HORS TENSION**. Pour ce faire il faut absolument débrancher le boîtier MESTARI de l'ordinateur et du courant électrique avant de l'ouvrir.

